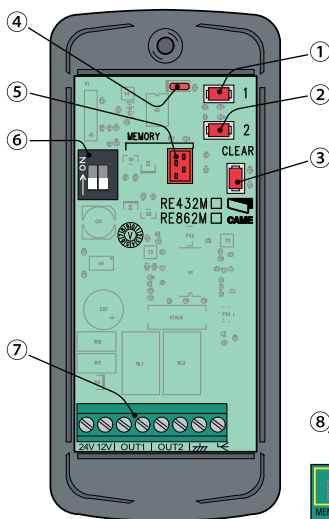


FA00371M4A

RE432M
RE862M

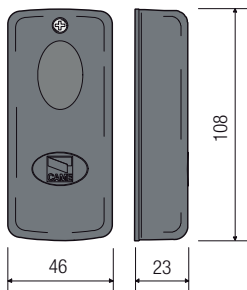
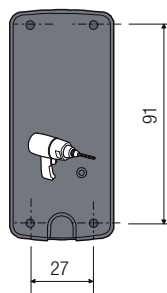


RE 432M

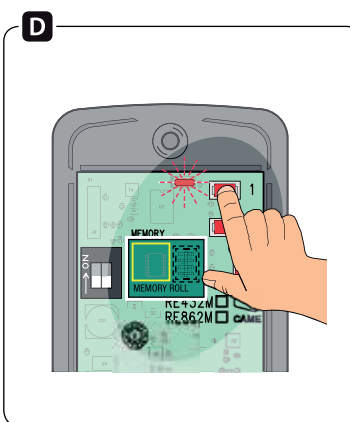
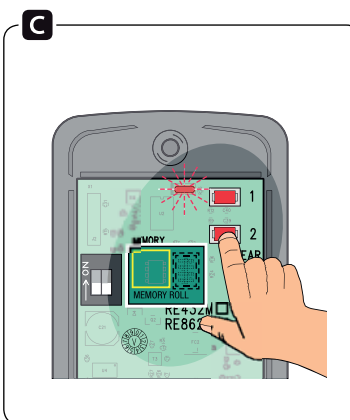
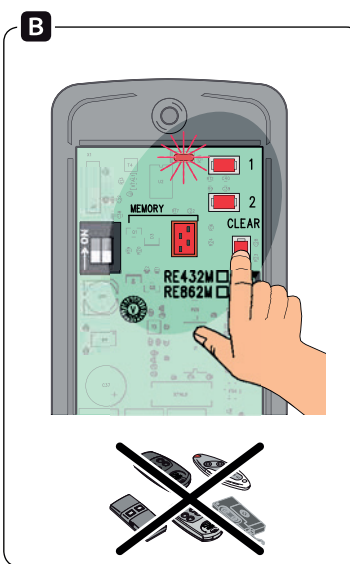
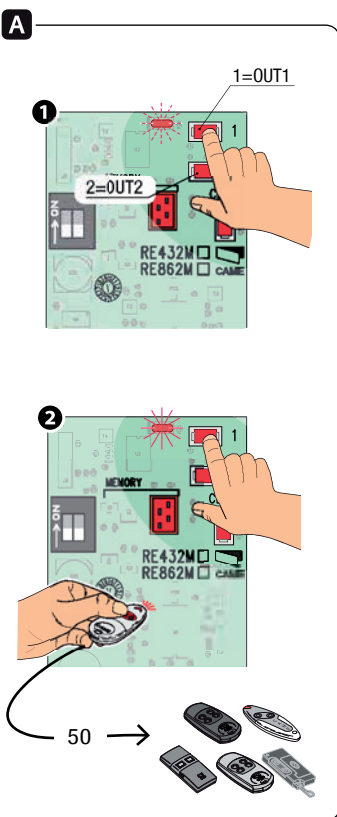
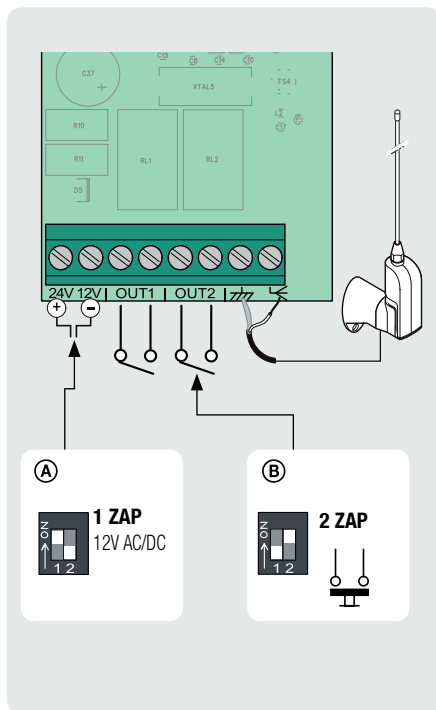
433.92 MHz

RE 862M

868.35 MHz



IP 54



ČESKY

Popis

Dvoukanálový externí přijímač, pro maximálně 50 vysílačů. Doplněný o zálohovací paměťovou kartu pro zálohovací kopírování kódů ukládaných do paměti.

Kompatibilní se všemi kódy vysílačů CAME řady TOP, TAM, TWIN (pouze TW2EE/TW4EE) a ATOMO.

Dva výstupy pracují v MONOSTABILNÍM režimu, ale kanál 2 (OUT2) může pracovat i v BISTABILNÍM režimu.

- ① tlačítko ukládání kódu do paměti pro kanál 1 (OUT1) nebo kopírování kódu ze zálohovací paměti do RE;
- ② tlačítko ukládání kódu pro kanál 2 (OUT2) nebo kopírování kódu z RE do zálohovací paměti;
- ③ tlačítko pro úplné vymazání paměti nebo volbu typu vysílače (všechny, pouze ATOMO, pouze TW2EE/TW4EE)
- ④ signalizační LED dioda;
- ⑤ zaskakovací konektor zálohovací paměťové karty;
- ⑥ DIP spínač volby napájení (A)/příkaz pro typ OUT2 (B);
- ⑦ svorkovnice pro připojení;
- ⑧ zálohovací paměťová karta pro ukládání dat.

Technické údaje

Typ	RE432M	RE862M
Napájení	12 - 24	12 - 24
(V AC/DC)		
Pohotovostní tlumení při 24V AC (mA)	26	26
Relé dimenzované pro max. 24 V DC (A)	1	1

Výběr typu vysílače

Standardně přijímač akceptuje všechny uvedené typy vysílačů. Chcete-li je omezit pouze na jeden typ vysílače:

- podržte stisknuté tlačítko CLEAR, přitom sledujte, že LED 4, postupně bliká po dobu pěti sekund, nesvíti po dobu pěti sekund, opět se rozsvítí na 2 sekundy a nakonec opět bliká - čeká na volbu;
- uvolněte tlačítko CLEAR a stiskněte tlačítko;

- 1 pro uložení pouze vysílačů ATOMO do paměti;
- 2 pro uložení pouze vysílačů W2EE/TW4EE do paměti;
- CLEAR pro uložení všech typů vysílačů do paměti.

Chcete-li vidět aktuální volbu, stiskněte tlačítko CLEAR; jestliže bliká rychle (méně než 1 s), akceptuje všechny vysílače; jestliže bliká pomalu (déle než 1 s), akceptuje pouze vysílače ATOMO; jestliže blikne třikrát + jedna přestávka, akceptujte pouze vysílače TW2EE/TW4EE.

Ukládání kódů do paměti A

- ① Stiskněte libovolné tlačítko ①/② pro ukládání kódu do paměti, dokud LED ④ bliká;
- ② stiskněte tlačítko na vysílačích, které chcete uložit na zvoleném kanálu, jedno po druhém: po každém stisknutí zůstane LED na několik okamžiků svítit.

Po posledním vysílači počkejte, až LED zhasne (přibližně 20") nebo stiskněte tlačítko CLEAR pro ukončení ukládání.

Jestliže je paměť plná, LED bliká rychle.

Vymazání kódů B

- Stiskněte tlačítko CLEAR na dobu přibližně 10 s, dokud se LED nerozsvítí.

Všechny vysílače uložené v paměti budou vymazány.

Kopírování kódů z RE do zálohovací paměti C

- Vložte zálohovací paměťovou kartu (*);
- stiskněte tlačítko 2 a uvolněte je poté, co se LED rozsvítí.

Kopírování kódů ze zálohovací paměti na RE D

- Vložte zálohovací paměťovou kartu (*);
- stiskněte tlačítko 1 a uvolněte je poté, co se LED rozsvítí.

(*) Δ Před vložením nebo vytažením zálohovací paměťové karty vypněte síťové napájení.

Zálohovací paměťová karta smí být vložena pouze pro účely kopírování kódů C/D; po ukončení musí být vytažena.

Prohlášení CE Came S.p.A. prohlašuje, že toto zařízení splňuje příslušné základní požadavky stanovených směrnicí 1999/5/CE.

Ověřená kopie je k dispozici na vyžádání.

Demontáž a likvidace. Balicí materiály (karton, plast, atd.) je třeba likvidovat jako pevný domácí odpad. Komponenty výrobku (kovové prvky, řídicí desky, baterie, atd.) musí být separovány od ostatního odpadu pro recyklaci. Prověřte podle vašich místních zákonů, abyste prováděli likvidaci materiálů správně. Provádějte likvidaci vhodným způsobem!

ÚDAJE A INFORMACE V TOMTO NÁVODU MOHOU BÝT ZMĚNĚNY KDYKOLIV A BEZ OZNAMĚNÍ.

ROZMĚRY, POKUD NENÍ UVEDENO JINAK, JSOU V MILIMETRECH.



CZ ČESKY

www.came.cz

CAME
safety & comfort